

Restaurátorský průzkum a záměr

Dřevěná socha Boha Otce

Muzeum Šumavy Kašperské hory



MgA. David Blahout, Ph.D.

© 2024

1. Data památky

Dílo:	Dřevěná socha Boha Otce
Datace:	1. čtvrtina 18. století
Autor:	neznámý
Lokalizace:	Muzeum Šumavy Kašperské hory
Materiál:	Lipové a dubové dřevo, frag. polychromie
Rozměry:	výška 157 cm, šířka 88 cm, hloubka 60 cm
Evid./restř./přír. č.:	U192

2. Údaje o akci

Vlastník:	Muzeum Šumavy Kašperské hory Náměstí 140, 341 92 Kašperské Hory
Rest. průzkum vypracoval:	MgA. David Blahout, Ph.D. J. Malého 1957, Písek 397 01
Číslo povolení MKČR:	7401/2008

3. Popis památky

Lipová figura sochy Boha Otce je strukturována jako sedící, a je podél své vertikální osy mírně otočena směrem na její pravou stranu. Pravé koleno je pak pokrčeno a levá noha je natažena diagonálně směrem dolů do leva. Bohatě řasené drapérie tuniky a především pláště, jsou zde řezány s určitou dávkou živosti. Hlava má zvlněné vousy a vlasy. Vzadu je sekundárně osazena vyřezávaná dubová balustrová kuželka, v současnosti tvořící podpurný prvek nesoucí celou sochu. Skulptura je v současnosti bez polychromie, její fragmenty lze však identifikovat na několika místech v hloubkách dřevořezby.

4. Popis stavu památky před restaurováním

Stav památky lze označit za komplikovaný, a to na základě několika zjištění. Podstatným problémem jsou chybějící části sochy; celá levá paže, pravá ruka, levá noha pod kolenem, prsty na pravé noze a drobné části drapérií na celé soše. Jinou poruchou je soustava trhlin v dřevěném bloku, spolu s degradací modelace a abrazivním poškozením, které můžeme najít na jejích exponovaných místech, především ve spodní polovině sochy. Dalším problémem je výrazné ztmavnutí materiálové báze památky, zřejmě kvůli předchozímu restaurování (Státní restaurátorské ateliéry 1987-1988), kdy byla dle dobové restaurátorské zprávy celá památka ponořena do roztoku kalafuny v toluenu. Celý povrch sochy navíc pokrývá silná vrstva prachových depositů.

5. Sondážní průzkum

Součástí restaurátorského průzkumu bylo vytvoření sond - zkoušek ztenčování a snímání prachových depositů a degradovaných lakových vrstev na památce.

Sonda č. 01 - drapérie tuniky (levý bok)

Sonda č. 02 - drapérie pláště (pravý bok)

6. Evaluace sondážního průzkumu

Z výsledků orientačního sondážního průzkumu lze vyvodit závěr, že lze ztenčit a sejmut prachové deposity a ztmavlé laky, při zachování rozhodujícího množství patiny.

7. Restaurátorský záměr

7.1. Koncepce restaurátorského zásahu

Všechny zjištění a informace vycházející z restaurátorského průzkumu společně s přihlédnutím k charakteru a stavu památky a posouzením památkových hledisek dalo vzniknout koncepci restaurátorského zásahu. Ta spočívá v citlivém restaurování Dřevěné sochy Boha Otce, a to při respektování patiny stáří, která je neoddělitelnou součástí díla.

7.2. Restaurátorský záměr

Koncepce restaurátorského zásahu je podkladem pro stanovení procesu restaurování, vyúsťujícím v restaurátorský záměr, který bude naplňovat tyto jednotlivé etapy restaurování:

I. Etapa – ztenčení a sejmutí prachových depositů

V této následující etapě je potřeba realizovat kontrolované celkové postupné ztenčení a sejmutí prachových depositů a ztmavělých laků pomocí adekvátní kombinace metod snímání a za použití látek, které to provádějí s maximálním ohledem na originální hmotu památky (případná modifikace technik snímání a chemických látek při něm použitých). Pomocí zábalů naměkčení a redukce ztmavlé kalafuny na dřevěném povrchu památky.

II. Etapa - lokální petrifikace

Místní konsolidace materiálové báze vhodným konsolidantem.

III. Etapa - lokální statické zajištění památky

Důkladná revize rozvolněných truhlářských spojů jejich opětovným slepením.

IV. Etapa - lokální tmelení

Místní doplnění opticky rušivých defektů povrchu subtilní plastickou retuší.

V. Etapa – lokální barevné retuše dřevěného povrchu

Rehabilitace povrchu pomocí lokálního barevného tonování opticky scelující retuše při použití lazurních tónů.

VI. Etapa – závěrečná konzervace povrchu vhodným prostředkem

Přiměřená závěrečná povrchová úprava příslušným prostředkem (lakem), fixujícím lazurní barevné retuše a vytvářejícím ochranný film.

8. Technologická zpráva

I. Etapa – ztenčení a sejmutí ztmavlých laků a prachových depositů

Směs aromatických, chlorovaných uhlovodíků a amidů, etanol, benátské mýdlo

II. Etapa - lokální petrifikace

Lascaux® Medium for Consolidation

III. Etapa - lokální statické zajištění památky

Kostní klíč, lipové dřevo

IV. Etapa - lokální tmelení:

Voskový tmel, minerální plnivo

V. Etapa - lokální barevné retuše dřevěného povrchu:

Kremer Watercolor, Zweihorn

VI. Etapa – závěrečná konzervace povrchu vhodným prostředkem:

Vosko-pryskyřičný lak - Kremer Dammar Varnish Matte, UV Stabilized



V Písku dne 27. 9. 2024

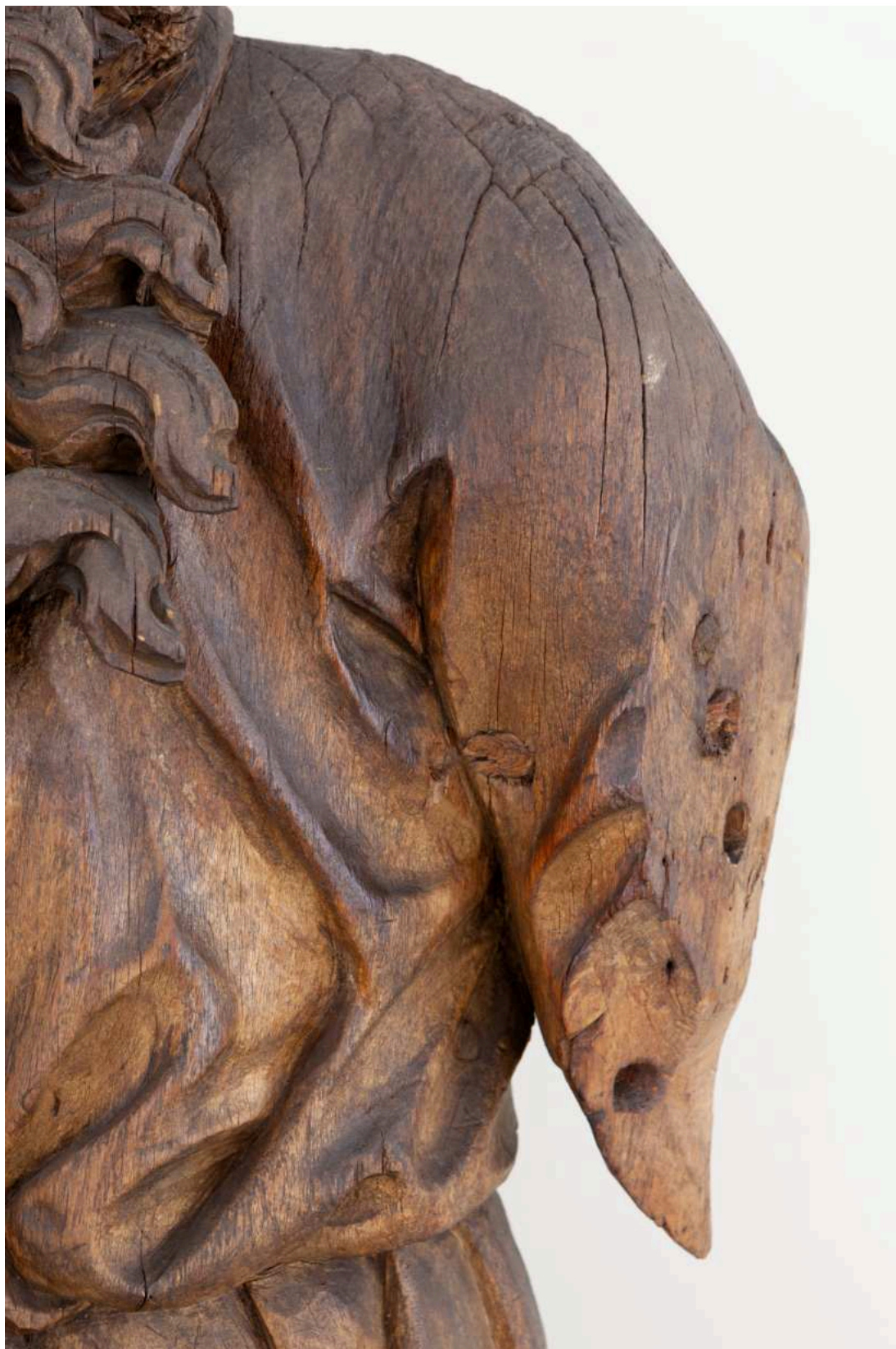
MgA. David Blahout, Ph.D.



Stav před restaurováním - celkový pohled



Stav před restaurováním - detail hlavy



Stav před restaurováním - detail drapérie levého ramene



Stav před restaurováním - detail drapérie pravé ruky



Stav před restaurováním - detail drapérie pravého kolene



Stav před restaurováním - detail drapérie levého stehna



Stav před restaurováním - detail balustrové kuželky



Umístění zkoušek snímání prachových depositů a ztmavlých laků



S01 - zkouška sním. prach. depositů a ztm. laků - drapérie tuniky (levý bok)



S02 - zkouška sním. prach. depositů a ztm. laků - drapérie pláště (pravý bok)